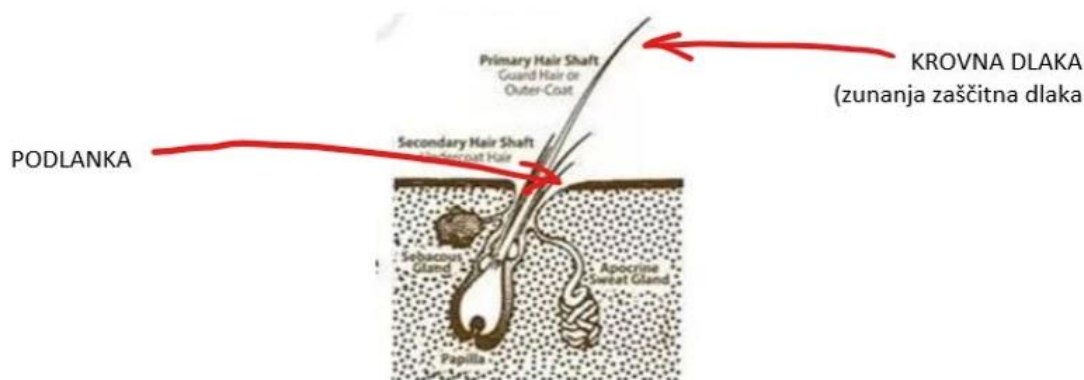


SPECIFIKA ŠNAV CERJEVE DLAKE

Vse več salonov za urejanje psov imamo in s tem tudi veliko izbiro frizerjev. Vendar zagotovo niso vsi frizerji večji urejanja vseh pasem v skladu s standardi. Posamezne pasme zahtevajo specifične postopke, da se doseže pričakovan rezultat. Dobro je, da se, predno izberete svojega frizerja, pozanimate, ali ta psa res trima in, če ste z rezultatom zadovoljni, ne begate od enega frizerja k drugemu, pač pa se držite istega ter ga obiskujete dovolj pogosto, idealno je na 4 do 6 tednov. S tem se bosta proces rasti dlake vašega psa in postopkov/tehnik frizerja »ujela«.

Šnavcer je ena od pasem, ki zahteva prav posebne postopke nege dlake. Osnova je PULJENJE (s korenino!) podlanke in zrele krovne dlake.

Dlaka šnavcerja je sestavljena iz **močnejše krovne dlake**, ki gre skozi različne cikle rasti in, ko raste, postaja debelejša in temnejša (spreminjanje debeline, trdote in barve pri poper sol psu na isti dlaki, plasti različno dolgih krovnih dlak) ter **podlanke** (poddlake). Taka dlaka zahteva redno vzdrževanje (izčesavanje, puljenje), sicer postane matirana, mehkejša in se zabije.



KLUB LJUBITELJEV ŠNAV CERJEV IN PINČEV SLOVENIJE

www.klsps.si

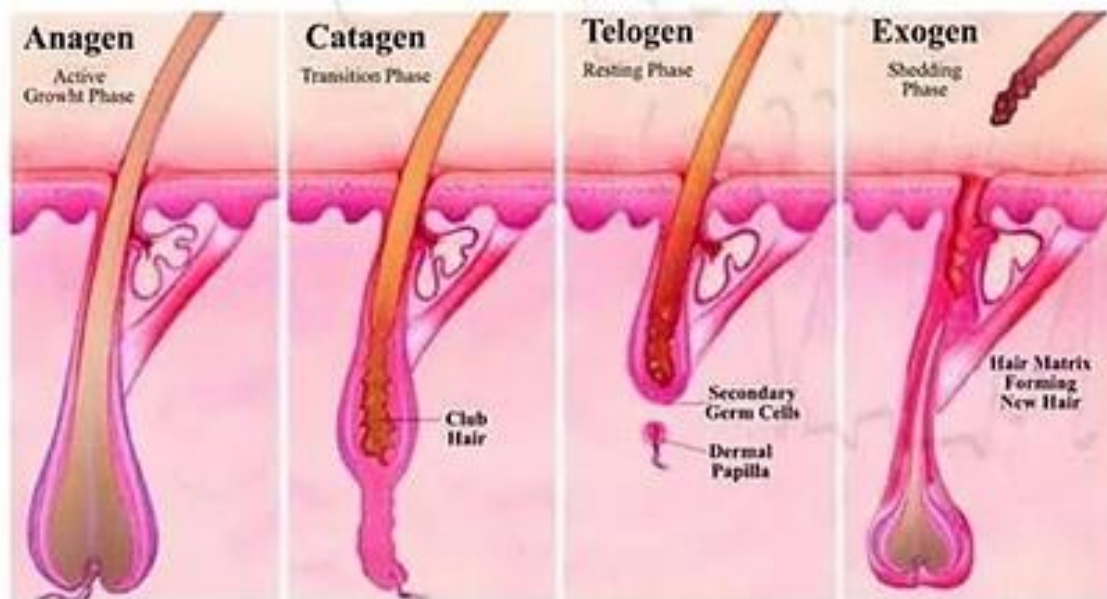
oktober 2020

pripravila Lučka Žabkar



Rast krovne dlake ima 4 faze:

1. ANAGEN – lasni mešiček vstopi v fazo aktivne rasti
2. CATAGEN – dlaka preneha rasti, zunanja korenina se pritrdi na dlako
3. TALOGEN – dlaka miruje, ne raste niti nima tendence, da bi izpadla
4. EXOGEN – dlaka izpade in nova dlaka prične rasti



Krajšanje dlake z rezanjem (britje s strižnikom, rezanje s škarjami, poškodovanje dlak zaradi nepravilne uporabe nožka za trimanje ipd.) vodi v poslabšanje kakovosti dlake in s tem tipičnega izgleda psa. Zmanjšuje njegovo naravno sposobnost, da ohlaja telo. Druga huda posledica je lahko, da se dlaka začne vraščati, opazimo lahko področja, kjer dlaka sploh ne raste, pri nekaterih pa podlanka prične rasti hitreje od krovne dlake ali se podlanka zabije. Rezanje dlak tako lahko slej ko prej privede do težav s kožo.

KLUB LJUBITELJEV ŠNAV CERJEV IN PINČEV SLOVENIJE

www.klsp.si

oktober 2020

pripravila Lučka Žabkar



Na <https://petmassage.com/the-dogs-undercoat/> je objavljen znanstven dokaz hudih posledic za zdravje šnavcerja, če se podlanka ne odstranjuje ali če se pes brije:

A: Dlaka po puljenju zrele krovne dlake in pravilnem izčesavanju podlanke (praktično brez podlanke):



Hladen zrak doseže kožo psa in z lahkoto kroži ter ohlaja telo psa, koža psa odbija sončne žarke:



KLUB LJUBITELJEV ŠNAV CERJEV IN PINČEV SLOVENIJE

www.klsp.si

oktober 2020

pripravila Lučka Žabkar



B: Dlaka z zmerno podlanko:



Pretok hladnega zraka med dlako je bistveno otežen in, ko prične podlanka še bolj rasti, je blokiran. Podlanka absorbira sončno toploto, nastane nevarnost pregretja psa.



C: **Dlaka s preraščeno podlanko** preprečuje kakršen koli tok hladnega zraka in močno absorbira toploto iz sončnih žarkov. Zelo hitro pride do toplotnega udara psa.

KLUB LJUBITELJEV ŠNAVČERJEV IN PINČEV SLOVENIJE

www.klsp.si

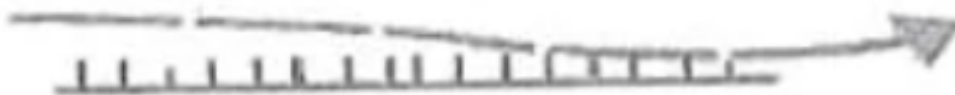
oktober 2020

pripravila Lučka Žabkar





D: Dlaka je porezana / pobrita. Hladen zrak sicer kroži nad kožo, a sončni žarki prodirajo v kožo in ne glede na tanko plast dlake pride do pregretja. Pasja koža ima le od 6 do 10 plasti (za primerjavo: človeška ima 16 do 20 plasti) in zelo verjetne so sončne opekline.



Dlaka šnavcerja ne sme biti krajšana z rezanjem, ampak se samo odstranjujeta podlanka in zrela krovna dlaka, ki ima tendenco, da odpade sama (je v fazi EXOGEN).

S tem se vzpodbuja:

- rast dobre trde dlak s pravo teksturo in tipično barvo,
- dlaka bolje odbija umazanijo in vodo,
- se vozlja manj od ostrižene,
- je vidno v plasteh in daljša kot pri porezani.

KLUB LJUBITELJEV ŠNAV CERJEV IN PINČEV SLOVENIJE

www.klsps.si

oktober 2020

pripravila Lučka Žabkar



Rezanje dlake vodi v:

- puhasto, kodrasto,
- znehčanje, izgubo barve,
- prekomerno izpadanje.

Naš nasvet:

Redno tedensko izčesujte podlanko sami (na spletni strani KLŠPS boste našli navodila in filmčke, lahko se udeležite ene od delavnic, ki jih klub organizira večkrat letno), izberite res dobrega pasjega frizerja, ki psa trima in ga redno obiskujte. Frizerju postavite zahteve (naj trima celo telo, tudi glavo in rep). Če pa znate psa res pravilno urejati v celoti sami, to počnite redno. Kampanjskega dela res ne priporočamo, saj vsaka storjena napaka zahteva zelo veliko časa, da se odpravi.

KLUB LJUBITELJEV ŠNAVČERJEV IN PINČEV SLOVENIJE

www.klsps.si

oktober 2020

pripravila Lučka Žabkar

